

**T.C**  
**NIĐDE VALİLİĐİ**  
**ÇAYIRLI ŐEHİT AYHAN KARAGÖZ İLKOKULU MÜDÜRLÜĐÜ**

**2019-2023 STRATEJİK PLANI**

## İSTİKLALMARŞI

Korkma, sönmez bu şafaklarda yüzen al sancak;  
Sönmeden yurdumun üstünde tüten en son ocak.  
O benim milletimin yıldızıdır, parlayacak;  
O benimdir, o benim milletimindir ancak.

Çatma, kurban olayım, çehreni ey nazlı hilal!  
Kahraman ırkıma bir gül! Ne bu şiddet, bu celal?  
Sana olmaz dökülen kanlarımız sonra helal...  
Hakkıdır Hakk'a tapan milletimin istiklal!

Ben ezelden beridir hür yaşadım, hür yaşarım.  
Hangi çılgın bana zincir vuracakmış? Şaşarım!  
Kükremiş sel gibiyim, bendimi çiğner, aşarım.  
Yırtarım dağları, enginlere sığmam taşarım.

Garbın afakını sarmışsa çelik zırhlı duvar,  
Benim iman dolu göğsüm gibi serhaddim var.  
Ulusun, korkma! Nasıl böyle bir imanı boğar,  
"Medeniyet!" dediğin tek dişi kalmış canavar?

Arkadaş! Yurduma alçakları uğratma sakın.  
Siper et gövdeni, dursun bu hayasızca akın.  
Doğacaktır sana va'ettiği günler Hakk'ın...  
Kim bilir, belki yarın, belki yarından da yakın.

Bastığın yerleri "toprak!" diyerek geçme, tanı:  
Düşün altındaki binlerce kefensiz yatanı.  
Sen şehit oğlusun, incitme, yazıktır atanı:  
Verme, dünyaları alsan da, bu cennet vatanı.

Kim bu cennet vatanın uğruna olmaz ki feda?  
Şüheda fışkıracak toprağı sıksan, şüheda!  
Canı, cananı bütün varımı alsın da Huda,  
Etmesin tek vatanımdan beni dünyada cüda.

Ruhumun senden, İlahi, şudur ancak emeli:  
Değmesin mabedimin göğsüne namahrem eli.  
Bu ezanlar ezanlar-ki şahadetleri dinin temeli  
Ebedi yurdumun üstünde benim inlemeli.

O zaman vecd ile bin secde eder-varsa-taşım,  
Her cerihamdan, İlahi, boşanıp kanlı yaşım,  
Fışkırır ruh-ü mücerred gibi yerden na'sım;  
O zaman yükselerek arşa değer belki başım.

Dalgalar sen de şafaklar gibi ey şanlı hilal!  
Olsun artık dökülen kanlarımın hepsi helal!  
Ebediyen sana yok, ırkıma yok izmihlal:  
Hakkıdır, hür yaşamış bayrağımın hürriyet;  
Hakkıdır, Hakk'a tapan, milletimin istiklal!

Mehmet AKİF ERSOY

*Öğretmenler;  
Yeni Nesil Sizin  
Eseriniz Olacaktır.*

*Ş. Öztürk*



## GENÇLİĞE HİTABE

Ey Türk gençliği! Birinci vazifen, Türk İstiklalini, Türk cumhuriyetini, İlelebet, muhafaza ve müdafaa etmektir.

Mevcudiyetinin ve istikbalinin yegane temeli budur. Bu temel, senin, en kıymetli hazinendir. İstikbalde dahi, seni, bu hazineden, mahrum etmek isteyecek, dahili ve harici, bedhahların olacaktır. Bir gün, istiklal ve cumhuriyeti müdafaa mecburiyetine düşersen, vazifeye atılmak için, içinde bulunacağın vaziyetin imkan ve şeraitini düşünmeyeceksin! Bu imkan ve şerait, çok namüsaıt bir mahiyette tezahür edebilir. İstiklal ve cumhuriyetine kastedecek düşmanlar, bütün dünyada emsali görülmemiş bir galibiyetin mümessili olabilirler. Cebren ve hile ile aziz vatanın, bütün kaleleri zapt edilmiş, bütün tersanelerine girilmiş, bütün ordular dağıtılmış ve memleketin her köşesi bilfiil işgal edilmiş olabilir. Bütün bu şeraitten daha elim ve daha vahim olmak üzere, memleketin dahilinde, iktidara sahip olanlar gaffet ve dalalet ve hatta hıyanet içinde bulunabilirler. Hatta bu iktidar sahipleri şahsi menfaatlerini, müstevlerin siyasi emelleriyle tevhit edebilirler. Millet, fakr u zaruret içinde harap ve bitap düşmüş olabilir.

Ey Türk istikbalinin evladı! İşte, bu ahval ve şerait içinde dahi, vazifen; Türk istiklal ve cumhuriyetini kurtarmaktır! Muhtaç olduğun kudret, damarlarındaki asil kanda, mevcuttur!

*Ş. Öztürk*



**OGY Ekibimizin büyük bir emek ve özveri sonucu hazırlamış olduğu çağdaş bir dönüşüm projesi olan bu stratejik planın uygulamaya konmasıyla okulumuzda yeni bir dönem başlamaktadır. Bu yeni dönemde bütün faaliyetler hedeflere, kurallara ve yazılı talimatlara göre düzenleneceğinden verimlilik artacak ve şeffaf bir**

**yönetimin temelleri atılmış olacaktır. Belirlenen hedeflerin gerçekleşip gerçekleşmediği, her yıl izlenerek değerlendirilecek, gerekirse yeni hedefler belirlenerek plan revize edilecektir. Bu nedenle planın sürdürülebilir ve geliştirilebilir bir nitelik kazanabilmesi, bütün paydaşlarımızın planlama fikrine destek vermelerine ve çalışmalara aktif olarak katkı sunmalarına bağlıdır.**

**Bu çalışmanın uygulamaya konması ile okulumuzun eğitim seviyesini, başarılarını çok ileri düzeylere taşıyacağına ve yine bu planın, okulumuzun daha hızlı gelişerek mensubu olmaktan onur duyulan bir kurum haline gelmesine büyük katkı sağlayacağına olan içten inancım ile başarılar dilerim.**

Süheyl AKPINAR

Okul Müdürü

## İçindekiler

SUNUŞ .....	3
İÇİNDEKİLER .....	4
<b>BÖLÜM I: GİRİŞ VE PLAN HAZIRLIK SÜRECİ</b> .....	<b>5</b>
<b>BÖLÜM II: DURUM ANALİZİ</b> .....	<b>6</b>
OKULUN KISA TANITIMI .....	6
OKULUN MEVCUT DURUMU: TEMEL İSTATİSTİKLER .....	7
PAYDAŞ ANALİZİ .....	11
GZFT (GÜÇLÜ, ZAYIF, FIRSAT, TEHDİT) ANALİZİ .....	14
GELİŞİM VE SORUN ALANLARI.....	17
<b>BÖLÜM III: MİSYON, VİZYON VE TEMEL DEĞERLER</b> .....	<b>20</b>
MİSYONUMUZ .....	20
VİZYONUMUZ .....	20
TEMEL DEĞERLERİMİZ .....	21
<b>BÖLÜM IV: AMAÇ, HEDEF VE EYLEMLER</b> .....	<b>22</b>
TEMA I: EĞİTİM VE ÖĞRETİME ERİŞİM .....	22
TEMA II: EĞİTİM VE ÖĞRETİMDE KALİTENİN ARTIRILMASI .....	25
TEMA III: KURUMSAL KAPASİTE.....	28
<b>V. BÖLÜM: MALİYETLENDİRME</b> .....	<b>38</b>
<b>EKLER:</b> .....	<b>39</b>

## BÖLÜM I: GİRİŞ ve PLAN HAZIRLIK SÜRECİ

2019-2023 dönemi stratejik plan hazırlanması süreci Üst Kurul ve Stratejik Plan Ekibinin oluşturulması ile başlamıştır. Ekip tarafından oluşturulan çalışma takvimi kapsamında ilk aşamada durum analizi çalışmaları yapılmış ve durum analizi aşamasında paydaşlarımızın plan sürecine aktif katılımını sağlamak üzere paydaş anketi, toplantı ve görüşmeler yapılmıştır.

Durum analizinin ardından geleceğe yönelim bölümüne geçilerek okulumuzun amaç, hedef, gösterge ve eylemleri belirlenmiştir. Çalışmaları yürüten ekip ve kurul bilgileri alta verilmiştir.

### STRATEJİK PLAN ÜST KURULU

Üst Kurul Bilgileri		Ekip Bilgileri	
Adı Soyadı	Unvanı	Adı Soyadı	Unvanı
Süheyl AKPINAR	Müdür	Lamia Fatma ASLANTÜRK	Öğretmen
Lamia Fatma ASLANTÜRK	Öğretmen	Neslihan TETİK	Öğretmen
Neslihan TETİK	Öğretmen	Nihal AĞCA	Öğretmen
Ayla PİŞİRİCİ TURAÇ	Öğretmen	Meltem ETKAR	Öğretmen
Semra KILIÇ	Okul A.B.B	Elif LÖK	Veli
Kadriye KILIÇ	Veli	Meryem EKER	Veli

## BÖLÜM II: DURUM ANALİZİ

Durum analizi bölümünde okulumuzun mevcut durumu ortaya konularak neredeyiz sorusuna yanıt bulunmaya çalışılmıştır.

Bu kapsamda okulumuzun kısa tanıtımı, okul künyesi ve temel istatistikleri, paydaş analizi ve görüşleri ile okulumuzun Güçlü Zayıf Fırsat ve Tehditlerinin (GZFT) ele alındığı analize yer verilmiştir.

Okulumuz ilk olarak Çayırılı Köyü İlkokulu adı altında 1939 yılında Eğitim-Öğretime başlamıştır. Eski binasının ahşap olması ve öğrenci sayısına cevap vermemesi üzerine 1961 yılında hayırsever Hacı Fehmi KARABACAK okula kendi arsasını bağışlamış, Halk ve Devlet işbirliği ile 3 derslikli okul ve 2 lojman yapılmıştır.1986 yılında cami yanındaki binaya ortaokul açılmış.1990–1991 Eğitim-Öğretim yılında iki okul birleşerek Çayırılı İlköğretim Okulu olarak eğitime devam etmiştir.

Okulumuz1997 yılında, 26.03.1997 tarih ve 05 sayılı karar gereği vatani görevi sırasında şehit düşen Şehit Ayhan KARAGÖZ anısına Çayırılı Şehit Ayhan Karagöz İlköğretim Okulu ismi verilmiştir. Derslik sayısının yetersizliği ve okulun ihtiyaçlara cevap vermemesi üzerine 2010 yılında 18 derslikli yeni bir bina yapılarak 2010–2011 Eğitim-Öğretim yılında faaliyete geçmiştir. Okulumuz 1 Müdür, 4 Sınıf öğretmeni, 1 Anasınıfı öğretmeni ve 1 Hizmetli İle Eğitim-Öğretime devam etmektedir.

Okulun Mevcut Durumu: Temel İstatistikler

## Okul Künyesi

Okulumuzun temel girdilerine ilişkin bilgiler altta yer alan okul künyesine ilişkin tabloda yer almaktadır.

### Temel Bilgiler Tablosu- Okul Künyesi

İli:Niğde		İlçesi: Merkez			
Adres:	Çayırılı Köyü	Coğrafi Konum (link):	<a href="https://goo.gl/maps/qgwf7Y9zh922">https://goo.gl/maps/qgwf7Y9zh922</a>		
Telefon Numarası:	0 388 247 00 05	Faks Numarası:			
e- Posta Adresi:	711659@meb.k12.tr	Web sayfası adresi:	<a href="http://nigdeçayirliilkokulu.meb.k12.tr">http://nigdeçayirliilkokulu.meb.k12.tr</a>		
Kurum Kodu:	711659	Öğretim Şekli:	Tam Gün		
Okulun Hizmete Giriş Tarihi : 1939		Toplam Çalışan Sayısı	8		
Öğrenci Sayısı:	Kız	49	Öğretmen Sayısı	Kadın	5
	Erkek	41		Erkek	1
	Toplam	90		Toplam	6
Derslik Başına Düşen Öğrenci Sayısı		:16	Şube Başına Düşen Öğrenci Sayısı		:16
Öğretmen Başına Düşen Öğrenci Sayısı		:16	Şube Başına 30'dan Fazla Öğrencisi Olan Şube Sayısı		:-
Öğrenci Başına Düşen Toplam Gider Miktarı		30 TL	Öğretmenlerin Kurumdaki Ortalama Görev Süresi		7

## Çalışan Bilgileri

Okulumuzun çalışanlarına ilişkin bilgiler altta yer alan tabloda belirtilmiştir.

### Çalışan Bilgileri Tablosu

Unvan*	Erkek	Kadın	Toplam
Okul Müdürü	1	-	1
Sınıf Öğretmeni	-	4	4
Okul Öncesi Öğretmeni	-	1	1
Yardımcı Personel		1	1
<b>Toplam Çalışan Sayıları</b>	<b>1</b>	<b>6</b>	<b>7</b>



## Okulumuz Bina ve Alanları

Okulumuzun binası ile açık ve kapalı alanlarına ilişkin temel bilgiler altta yer almaktadır.

### Okul Yerleşkesine İlişkin Bilgiler

Okul Bölümleri		Özel Alanlar	Var	Yok
Okul Kat Sayısı	3	Çok Amaçlı Salon	x	
Derslik Sayısı	6	Çok Amaçlı Saha	x	
Derslik Alanları (m2)	30	Kütüphane	x	
Kullanılan Derslik Sayısı	5	Fen Laboratuvarı		x
Şube Sayısı	5	Bilgisayar Laboratuvarı		x
İdari Odaların Alanı (m2)	20	İş Atölyesi		x
Öğretmenler Odası (m2)	30	Beceri Atölyesi		x
Tuvalet Sayısı	6			

### Sınıf ve Öğrenci Bilgileri

Okulumuzda yer alan sınıfların öğrenci sayıları alttaki tabloda verilmiştir.

SINIFI	Kız	Erkek	Toplam	SINIFI	Kız	Erkek	Toplam
Ana Sınıfı	8	4	12				
1	5	2	7				
2	10	6	16				
3	12	5	17				
4	14	13	27				

Donanım ve Teknolojik Kaynaklarımız

Teknolojik kaynaklar başta olmak üzere okulumuzda bulunan çalışır durumdaki donanım malzemesine ilişkin bilgiye alttaki tabloda yer verilmiştir.

### **Teknolojik Kaynaklar Tablosu**

Akıllı Tahta Sayısı	5	TV Sayısı	-
Masaüstü Bilgisayar Sayısı	2	Yazıcı Sayısı	3
Projeksiyon Sayısı	-	İnternet Bağlantı Hızı	Fiber

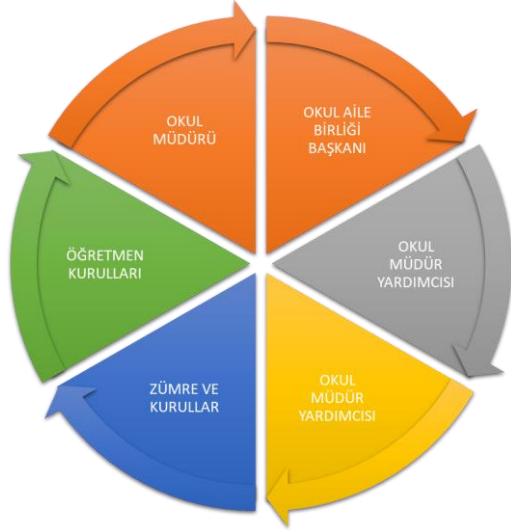
### **Gelir ve Gider Bilgisi**

Okulumuzun genel bütçe ödenekleri, okul aile birliği gelirleri ve diğer katkılarda dâhil olmak üzere gelir ve giderlerine ilişkin son iki yıl gerçekleşme bilgileri alttaki tabloda verilmiştir.

<b>Yıllar</b>	<b>Gelir Miktarı</b>	<b>Gider Miktarı</b>
2018	1400	1278,51
2019	1311,49	1253,43

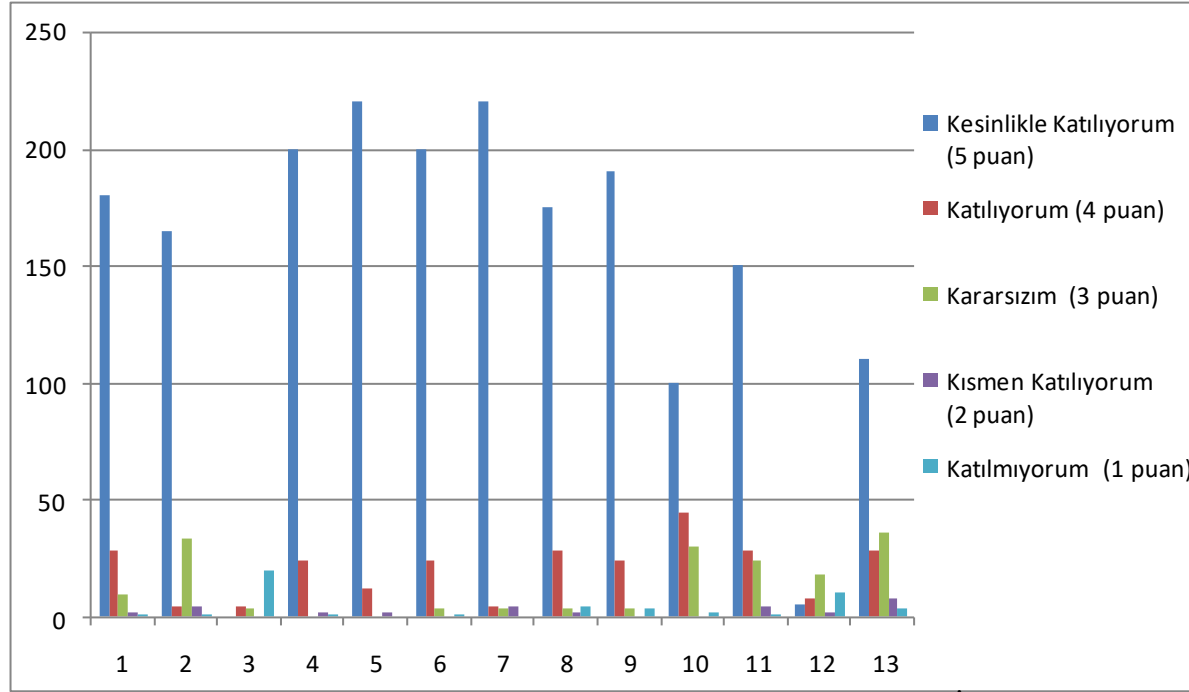
## PAYDAŞ ANALİZİ

Kurumumuzun temel paydaşları öğrenci, veli ve öğretmen olmakla birlikte eğitimin dışsal etkisi nedeniyle okul çevresinde etkileşim içinde olunan geniş bir paydaş kitlesi bulunmaktadır. Paydaşlarımızın görüşleri anket, toplantı, dilek ve istek kutuları, elektronik ortamda iletilen önerilerde dâhil olmak üzere çeşitli yöntemlerle sürekli olarak alınmaktadır.



Paydaş anketlerine ilişkin ortaya çıkan temel sonuçlara altta yer verilmiştir:

## Öğrenci Anketi Sonuçları:



Anket 14. Soru: Okulun Olumlu(başarılı) ve Olumsuz(başarısız) Yönlerine İlişkin Görüşleriniz (Tüm Anket de ifade edilen görüşleri içine alan genel bir yorum yazılacak)

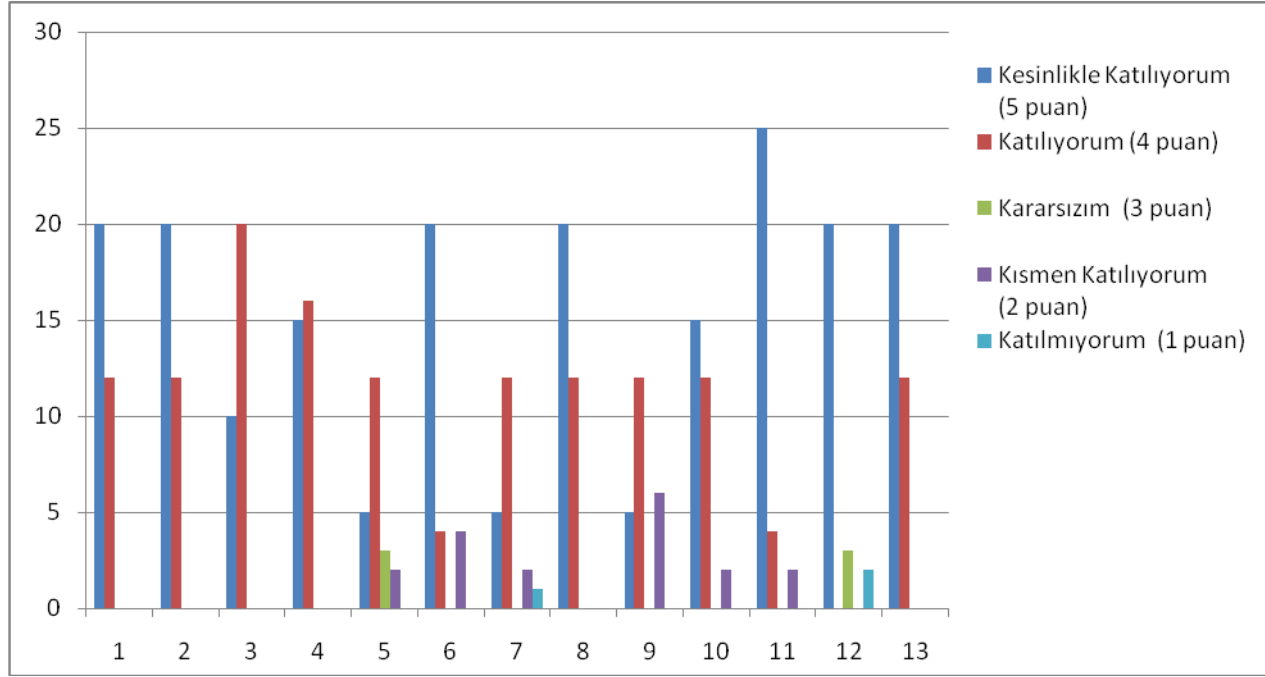
Olumlu:

1-Okulumuzda internet ve akıllı tahta olması. Kaloriferli ve sıcak olması. Arkadaşlarımı ve öğretmenlerimi seviyorum. Bahçenin büyük olması ve bahçede kamera olması. Okulumuzun ve sınıfımızın temiz olması

Olumsuz:

1-Okulumuzda kantin olmaması.Okulun rengi.Kuzeye bakan sınıfların daha az ısınması.Oyun alanında köpeklerin olması.Ortaokul ile birlikte olmak .Teneffüslerin 10 dk. Olması.

## Öğretmen Anketi Sonuçları:

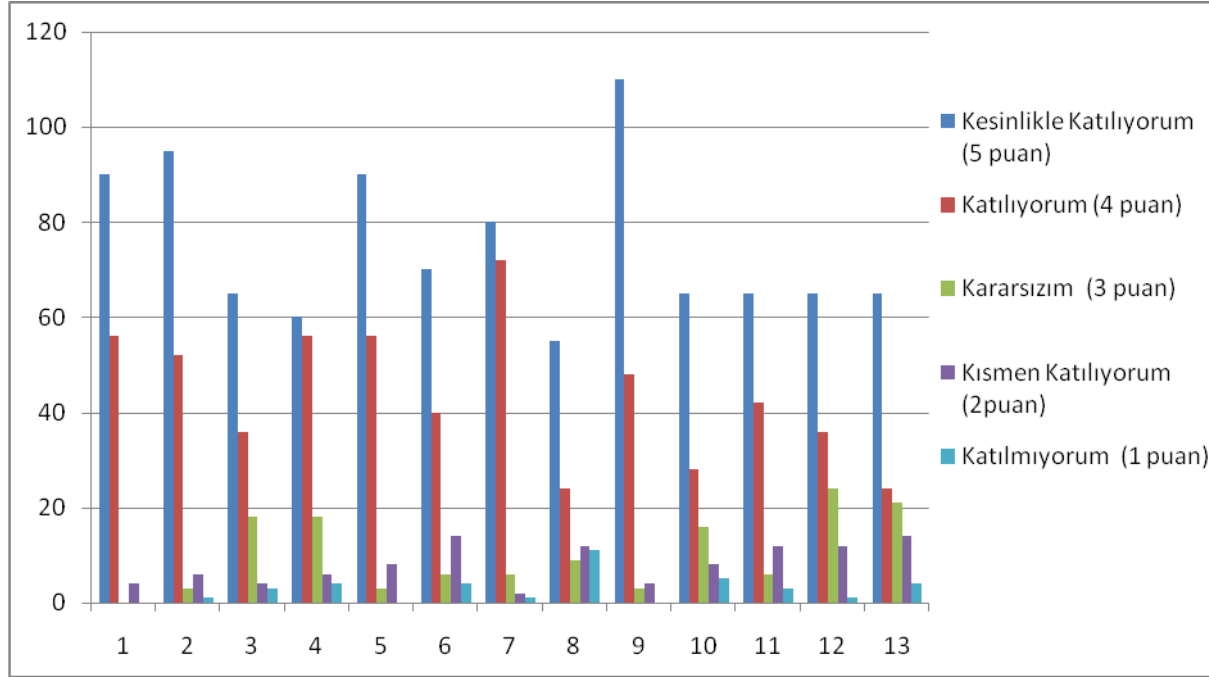


### Anket 14. Soru: Okulun Olumlu(başarılı) ve Olumsuz(başarısız) Yönlerine İlişkin Görüşleriniz

Okulumuzda teknolojik imkânlar yeterli düzeydedir. Çalışanlar arasında uyumlu bir çalışma ortamı vardır. Öğretmenler istedikleri zaman okul müdürüne ulaşabilmektedirler. Okulda alınana kararların çoğu ortaklaşa alınmaktadır. Okulumuzda güvenli bir ortam vardır.

Okulumuzun bulunduğu binanın başka bir kurumla paylaşılıyor olması bazı sıkıntıları doğuruyor. Velilerin okula ve eğitime olumsuz bakış açılarının değiştirilmesinde zorluklar yaşanmaktadır. Okulumuz da maddi anlamda yetersizlik bulunmaktadır.

### Veli Anketi Sonuçları:



Anket 14. Soru: Okulun Olumlu(başarılı) ve Olumsuz(başarısız) Yönlerine İlişkin Görüşleriniz (Tüm Anket de ifade edilen görüşleri içine alan genel bir yorum yazılacak)

Olumlu:

1-Öğretmenlerin öğrencileriyle her zaman ilgilenmeleri. Çocuklar ile ilgili kararlarda veli ile görüşülmesi. İdarenin ilgili ve olumlu tutumu. İnternet ve akıllı tahtanın olması. Kaloriferin olması ve okulun temiz olması.

Olumsuz:

1-Evlerimiz uzak, servisin olmaması. Kantin olmaması.

## GZFT (Güçlü, Zayıf, Fırsat, Tehdit) Analizi

Okulumuzun temel istatistiklerinde verilen okul künyesi, çalışan bilgileri, bina bilgileri, teknolojik kaynak bilgileri ve gelir gider bilgileri ile paydaş anketleri sonucunda ortaya çıkan sorun ve gelişime açık alanlar iç ve dış faktör olarak değerlendirilerek GZFT tablosunda belirtilmiştir. Dolayısıyla olguyu belirten istatistikler ile algıyı ölçen anketlerden çıkan sonuçlar tek bir analizde birleştirilmiştir.

Kurumun güçlü ve zayıf yönleri donanım, malzeme, çalışan, iş yapma becerisi, kurumsal iletişim gibi çok çeşitli alanlarda kendisinden kaynaklı olan güçlülükleri ve zayıflıkları ifade etmektedir ve ayrımda temel olarak okul müdürü/müdürlüğü kapsamında bakılarak iç faktör ve dış faktör ayrımı yapılmıştır.

### İçsel Faktörler

#### Güçlü Yönler

Öğrenciler	Derslere hazırlıklı gelirler.
Çalışanlar	İşini seven, çalışma ortamını güzelleştiren, birbirine saygılı çalışanlar ile rahat ve huzurlu bir çalışma ortamının sağlanması
Veliler	Velilerin sık sık okula gelmelerinin teşvik edilmesi ve veliler ile olumlu ilişkiler geliştirilmiş olması
Bina ve Yerleşke	2010 yılında tamamlanan binamız kalorifer sistemi ile ısınmaktadır. Sınıfların alanı öğrenci sayılarına göre uygundur. Büyük bir bahçesi mevcuttur.
Donanım	Fatih Projesi kapsamında akıllı tahta ve internet kullanımı sayesinde daha verimli dersler işlenmektedir.
Bütçe	Okul bütçesi velilerimizin gönüllü bağışları ile oluşturulup Okul Aile Birliği eliyle okul ihtiyaçları için kullanılmaktadır.
Yönetim Süreçleri	Okul yöneticilerinin işbirliğine yatkın ve yenilik ve gelişmelere açık olmaları.
İletişim Süreçleri	Velilerle ve okul personeliyle gerekli olduğu her an iletişime

	geçilebilmesi
--	---------------

### Zayıf Yönler

Öğrenciler	Ders tekrarlarının yapılmaması. Derslerine gerekli önemi vermemeleri. Okuma alışkanlığının yetersizliği. Bilgi ve iletişim teknolojileri yetersiz kullanımı
Veliler	Babaların uzun süre dışarda çalışması. Köyün dağınık bir oturma sahne olması nedeniyle birbirleriyle iletişimlerinin az olması. Okula ve öğrencilere yeterli ilgiyi göstermemeleri. Evde ders konusunda çocuklarına nasıl destek olacaklarını bilmemeleri.
Bina ve Yerleşke	Sınıfların bir kısmının kuzeye bakması nedeniyle soğuk olması. Ortaokul ve ilkokulun aynı bina ve bahçeyi kullanması. Konferans salonunun eksikliklerinden dolayı yeterli düzeyde kullanılamaması
Bütçe	Gönüllü bağışların çok az olması. Sosyal ve kültürel etkinliklere yönelik yeterli kaynak ayrılamaması
Ulaşım	Öğretmen ve öğrenciler için yeterli ulaşım araçlarının olmaması

### Dışsal Faktörler

#### Fırsatlar

Politik	Muhtarın okulla ilgili olması
Ekonomik	Köyümüzün il dışında zenginlerinin bulunması
Sosyolojik	Sağlık ocağının okula yakın olması. İnternet kafe olmaması. Öğrencileri



	kötü alışkanlıklara sevk edecek mekânların bulunmaması
Teknolojik	Evlerin çoğunda internet bulunması
Mevzuat-Yasal	İlköğretim kurumlar yönetmeliğine göre iş ve işlemler yürütülmektedir.
Ekolojik	Okulumuzun köyde bulunmasından dolayı ekolojik çevre bozulmamıştır.

### **Tehditler**

Ekonomik	İşsizlik oranının yüksek olması. Bazı velilerin çocuğu için özellikle eğitim konusunda para harcamak istememesi.
Sosyolojik	Küçük yaşta evliliklerin çok olması. Parçalanmış ailelerin fazla olması. Okuma oranının düşük olması.
Teknolojik	Televizyon ve sosyal medyada fazla zaman geçirmeleri

### **Gelişim ve Sorun Alanları**

Gelişim ve sorun alanları analizi ile GZFT analizi sonucunda ortaya çıkan sonuçların planın geleceğe yönelim bölümü ile ilişkilendirilmesi ve buradan hareketle hedef, gösterge ve eylemlerin belirlenmesi sağlanmaktadır.

Gelişim ve sorun alanları ayrımında eğitim ve öğretim faaliyetlerine ilişkin üç temel tema olan Eđitime Erişim, Eđitimde Kalite ve kurumsal Kapasite kullanılmıştır. Eđitime erişim, öğrencinin eğitim faaliyetine erişmesi ve tamamlamasına ilişkin süreçleri; Eđitimde kalite, öğrencinin akademik başarısı, sosyal ve bilişsel gelişimi ve istihdamı da dâhil olmak üzere eğitim ve öğretim sürecinin hayata hazırlama evresini; Kurumsal kapasite ise kurumsal yapı, kurum kültürü, donanım, bina gibi eğitim ve öğretim sürecine destek mahiyetinde olan kapasiteyi belirtmektedir.

<b>Eđitime Eriřim</b>	<b>Eđitimde Kalite</b>	<b>Kurumsal Kapasite</b>
Okullařma Oranı	Akademik Bařarı	Kurumsal İletiřim
Okula Devam/ Devamsızlık	Sosyal, Kùltùrel ve Fiziksel Geliřim	Kurumsal Yönetim
Okula Uyum, Oryantasyon	Sınıf Tekrarı	Bina ve Yerleřke
Özel Eđitime İhtiyaç Duyan Bireyler	İstihdam Edilebilirlik ve Yönlendirme	Donanım ,Tařıma ve servis
Yabancı Öđrenciler	Öđretim Yöntemleri	Temizlik, Hijyen
Hayatboyu Öđrenme	Ders araç gereçleri	İř Güvenliđi, Okul Güvenliđi

Geliřim ve sorun alanlarına iliřkin GZFT analizinden yola çıkılarak saptamalar yapılırken yukarıdaki tabloda yer alan ayırmda belirtilen temel sorun alanlarına dikkat edilmesi gerekmektedir.

## Geliřim ve Sorun Alanlarımız

<b>1.TEMA: EĐİTİM VE ÖĐRETİME ERİŐİM</b>	
<b>1</b>	Okul öncesi eđitim
<b>2</b>	Oryantasyon eđitimi ve devamsızlık
<b>3</b>	Özel eđitime ihtiyaç duyan öđrenci

**2.TEMA: EĞİTİM VE ÖĞRETİMDE KALİTE**

<b>1</b>	Akademik başarı
<b>2</b>	Sosyal ve kültürel faaliyetler

**3.TEMA: KURUMSAL KAPASİTE**

<b>1</b>	İş güvenliği ve okul güvenliği
<b>2</b>	Taşıma ve servis
<b>3</b>	Kurumsal yönetim

## **BÖLÜM III: MİSYON, VİZYON VE TEMEL DEĞERLER**

Okul Müdürlüğümüzün Misyona, vizyona, temel ilke ve değerlerinin oluşturulması kapsamında öğretmenlerimiz, öğrencilerimiz, velilerimiz, çalışanlarımız ve diğer paydaşlarımızdan alınan görüşler, sonucunda stratejik plan hazırlama ekibi tarafından oluşturulan Misyona, Vizyona, Temel Değerler; Okulumuz üst kuruluna sunulmuş ve üst kurul tarafından onaylanmıştır.

### **MİSYONUMUZ**

Milli, evrensel ve İslam-i değerlerin farkında olup, değişime ve gelişime açık; Türk kültür ve geleneklerine bağlı; demokratik toplum düzenini benimseyen; kendine güvenli; çevresine saygılı; yaratıcı ve farklı düşünebilen, özgür, hoşgörülü, katılımcı, sorumluluk sahibi bireyler yetiştirmek, Bilginin yanında uygar davranışın önemini bilen bir gelecek nesil yaratmak, sevgi ve saygının; güven ve huzur sağlandığı, mutlu ve gurur duyacağımız başarılı bir okul olmak hedefimizdir.

### **VİZYONUMUZ**

Vatan, millet ve İslam sevgisine sahip evlatlarımızın akademik başarılarını kabiliyetleri ölçüsünde en üst düzeye çıkararak onları aydınlık yarınlara hazırlayan bir eğitim yuvası olmaktır.

## **TEMEL DEĞERLERİMİZ**

- 1) Vatanseverlik
- 2) Dürüstlük - Doğruluk
- 3) Sorumluluk
- 4) Sevgi ve hoşgörü
- 5) Adalet
- 6) Yardımlaşma ve dayanışma
- 7) Çalışkanlık
- 8) Manevi değerlere saygı

## BÖLÜM IV: AMAÇ, HEDEF VE EYLEMLER

### TEMA I: EĞİTİM VE ÖĞRETİME ERİŞİM

Eğitim ve öğretime erişim okullaşma ve okul terki, devam ve devamsızlık, okula uyum ve oryantasyon, özel eğitime ihtiyaç duyan bireylerin eğitime erişimi, yabancı öğrencilerin eğitime erişimi ve hayatboyu öğrenme kapsamında yürütülen faaliyetlerin ele alındığı temadır.

#### Stratejik Amaç 1:

Kayıt bölgemizde yer alan çocukların okullaşma oranlarını artıran, öğrencilerin uyum ve devamsızlık sorunlarını gideren etkin bir yönetim yapısı kurulacaktır.

*Stratejik Hedef 1.1.* Kayıt bölgemizde yer alan çocukların okullaşma oranları artırılacak ve öğrencilerin uyum ve devamsızlık sorunları da giderilecektir.

## Performans Göstergeleri

No	PERFORMANS GÖSTERGESİ	Mevcut	HEDEF				
		2018	2019	2020	2021	2022	2023
<b>PG.1.1.1</b>	Kayıt bölgesindeki öğrencilerden okula kayıt yaptırılanların oranı (%)	100	100	100	100	100	100
<b>PG.1.1.2</b>	İlkokul birinci sınıf öğrencilerinden en az bir yıl okul öncesi eğitim almış olanların oranı (%)(ilkokul)	80	85	90	90	95	100
<b>PG.1.1.3</b>	Okula yeni başlayan öğrencilerden uyum eğitimine katılanların oranı (%)	80	85	90	90	95	100
<b>PG.1.1.4</b>	Bir eğitim ve öğretim döneminde 20 gün ve üzeri devamsızlık yapan öğrenci oranı (%)	5	4	3	2	1	0
<b>PG.1.1.5</b>	Bir eğitim ve öğretim döneminde 20 gün ve üzeri devamsızlık yapan yabancı öğrenci oranı (%)	-	-	-	-	-	-
<b>PG.1.1.6</b>	Okulun engelli bireylerin kullanımına uygunluğu (0-1)	1	1	1	1	1	1
<b>PG.1.1.7</b>	Özel Eğitime İhtiyaç Duyan Öğrencilerden Destek Eğitim Odasından Yararlananların Oranı	-	100	100	100	100	100
<b>PG.2.1.8</b>	Okulda özel eğitime ihtiyaç duyan bireylerin eğitimi için hazırlanan BEP Planı oranı (0-1)	100	100	100	100	100	100
<b>PG.2.1.9</b>	Veli eğitimlerine katılan veli oranı	65	70	70	75	80	80
<b>PG.2.1.10</b>	Veli toplantısına katılan veli oranı	75	75	80	80	85	90

## Eylemler

No	Eylem İfadesi	Eylem Sorumlusu	Eylem Tarihi
1.1.1.	Kayıt bölgesinde yer alan öğrencilerin muhtarlık işbirliği ile tespit çalışması yapılacaktır.	Okul Stratejik Plan Ekibi	01 Eylül-20 Eylül
1.1.2	Kayıt bölgesinde yer alan ailelere farkındalık çalışması yürütülecektir.	Lamia Fatma ASLANTÜRK	01 Eylül-20 Eylül
1.1.3	Yeni başlayacak öğrenciler için uyum haftasında çocuk şenliği benzeri etkinlikler düzenlenmesi sağlanacaktır.	Sınıf Öğretmenleri	Her ayın son haftası
1.1.4	Devamsızlık yapan öğrencilere ev ziyaretleri düzenlenecektir.	Sınıf Öğretmenleri	Her ayın son haftası
1.1.5	Devamsızlık yapan öğrencilere tercüman aracılığıyla ev ziyaretleri düzenlenecektir.	-	-
1.1.6	Okul, özel eğitime ihtiyaç duyan bireylerin kullanımını kolaylaştıracak şekilde dizayn edilecektir.	Okul Yönetimi	Yıl İçerisinde
1.1.7	Özel eğitime ihtiyacı olduğu rehberlik araştırma merkezlerince tespit edilen öğrencilerin velilerine destek eğitim odaları hakkında bilgilendirme yapılacaktır.	Okul Yönetimi	Yıl İçerisinde
1.1.8	Özel Eğitime ihtiyaç duyan öğrenciler için BEP Planı hazırlanması	Sınıf Öğretmenler	01 Eylül-20 Eylül
1.1.9	Velilerin bilgilendirilmesinin yapılması.	Okul Yönetimi	Yıl İçerisinde
1.1.10	Velilerin bilgilendirilmesinin yapılması.	Sınıf Öğretmenleri	Toplantı öncelerinde



## **TEMA II: EĞİTİM VE ÖĞRETİMDE KALİTENİN ARTIRILMASI**

Eğitim ve öğretimde kalitenin artırılması başlığı esas olarak eğitim ve öğretim faaliyetinin hayata hazırlama işlevinde yapılacak çalışmaları kapsamaktadır.

Bu tema altında akademik başarı, sınav kaygıları, sınıfta kalma, ders başarıları ve kazanımları, disiplin sorunları, öğrencilerin bilimsel, sanatsal, kültürel ve sportif faaliyetleri ile istihdam ve meslek edindirmeye yönelik rehberlik ve diğer mesleki faaliyetler yer almaktadır.

Stratejik Amaç 2: Eğitim ve öğretimde kalite artırılarak öğrencilerimizin bilişsel, duygusal ve fiziksel olarak çok boyutlu gelişimi sağlanacaktır.

Stratejik Hedef 2.1: Öğrenme kazanımlarını takip eden ve velileri de sürece dâhil eden bir yönetim anlayışı ile öğrencilerimizin akademik başarıları artırılacak ve öğrencilerimize iyi bir vatandaş olmaları için gerekli temel bilgi, beceri, davranış ve alışkanlıklar kazandırılacaktır.

## Performans Göstergeleri

No	PERFORMANS GÖSTERGESİ		Mevcut	HEDEF				
			2018	2019	2020	2021	2022	2023
<b>PG.2.1.1</b>	Öğrenci Başına Okunan Kitap Sayısı		20	25	25	30	30	35
<b>PG.2.1.2</b>	EBA Portalına Kayıtlı Öğretmen Oranı		100	100	100	100	100	100
<b>PG.2.1.3</b>	EBA Portalına Kayıtlı Öğrenci Oranı		100	100	100	100	100	100
<b>PG.2.1.4</b>	Eğitim-öğretim yılı içerisinde 4. Sınıf öğrencilerden belge alanların oranı	<b>PG.2.1.6.1</b> Teşekkür belgesi alan öğrenci Oranı	22	25	30	30	30	30
		<b>PG.2.1.6.2</b> Takdir belgesi alan öğrenci Oranı	55	60	60	60	60	60
<b>PG.2.1.5</b>	İlkokul Yetiştirme programına dâhil edilen öğrencilerden başarılı olanların oranı		100	100	100	100	100	100
<b>PG.2.1.6</b>	Okul Sağlığı ve Hijyen Eğitimi Konusunda Yapılan Faaliyet Sayısı		-	1	1	2	2	2
<b>PG.2.1.7</b>	Ders bazında yılsonu puan ortalamaları	<b>PG.2.1.7.1</b> 4. sınıf yabancı dil dersi	3,8	3,9	4,10	4,20	4,40	4,50
		<b>PG.2.1.7.2</b> 4. sınıf matematik dersi	4,20	4,30	4,30	4,30	4,40	4,50
		<b>PG.2.1.7.3</b> 4. sınıf Türkçe dersi	3,90	4,00	4,20	4,30	4,40	4,50

## Eylemler

No	Eylem İfadesi	Eylem Sorumlusu	Eylem Tarihi
2.1.1	Okuma saati etkinliğinin içeriği zenginleştirilerek dramatizasyonla desteklenecektir. Öğrenci başına okunan kitap sayısının artırılması için kitap okumayı teşvik edici faaliyetler yapılacaktır	Sınıf öğretmenleri	Eğitim Öğretim yılı boyunca
2.1.2	EBA Portalı öğretmenlere tanıtılacak ve kullanımı teşvik edilecektir.	Sınıf öğretmenleri	Eğitim Öğretim yılı boyunca
2.1.3	Velilere ve Öğrencilere EBA Portalı tanıtılacak ve kullanımı teşvik edilecektir.	Okul Yönetimi	Eğitim Öğretim yılı boyunca
2.1.4	Takdir ve teşekkür belgesi alan öğrenciler için onur etkinlikleri düzenlenecek, tüm öğrenciler takdir ve teşekkür belgesi için teşvik edilecektir.	Sınıf öğretmenleri	Dönem Sonlarında
2.1.5	İYEP kapsamında olan öğrencilerin gelişimleri takip edilecektir.	Sınıf öğretmenleri	Eğitim Öğretim yılı boyunca
2.1.6	Paydaşlarla işbirliği yapılarak eğitimlerin verilmesi sağlanacaktır.	Okul Yönetimi	Eğitim Öğretim yılı boyunca
2.1.7.1	Yabancı dil eğitiminde öğrenci nitelik ve yeterliliklerinin yükseltilmesi için faaliyetler yapılacaktır.	Sınıf öğretmenleri	Eğitim Öğretim yılı boyunca
2.1.7.2	Matematik eğitiminde öğrenci nitelik ve yeterliliklerinin yükseltilmesi için faaliyetler yapılacaktır.	Sınıf öğretmenleri	Eğitim Öğretim yılı boyunca
2.1.7.3	Türkçe eğitiminde öğrenci nitelik ve yeterliliklerinin yükseltilmesi için faaliyetler yapılacaktır.	Sınıf öğretmenleri	Eğitim Öğretim yılı boyunca

Stratejik Hedef 2.2: Öğrenme kazanımlarını takip eden ve velileri de sürece dâhil eden bir yönetim anlayışı ile öğrencilerimizin akademik başarıları ve sosyal faaliyetlere yetenekleri doğrultusunda etkin katılımı artırılacaktır.

### Performans Göstergeleri

No	PERFORMANS GÖSTERGESİ	Mevcut	HEDEF					
		2018	2019	2020	2021	2022	2023	
<b>PG.2.1.1</b>	Okul Dışı Öğrenme Ortamları Kapsamında Düzenlenen Gezi/Etkinlik Sayısı	2	2	2	3	3	3	
<b>PG.2.1.2</b>	Yerel ve Ulusal Yarışmalara Katılan Öğrenci Oranı	25	30	30	30	40	50	
<b>PG.2.1.3</b>	Yürütülen Ders Dışı Egzersiz Faaliyeti Sayısı	-	-	1	1	1	1	
<b>PG.2.1.4</b>	Yürütülen Ders Dışı Egzersiz Faaliyetlere katılan öğrenci oranı	-	-	20	20	20	20	
<b>PG.2.1.5</b>	Sanatsal, bilimsel, kültürel ve sportif alanlarda en az bir faaliyete katılım	Bilimsel faaliyete katılan öğrenci oranı	-	-	10	10	10	10
		Kültürel faaliyete katılan öğrenci oranı	20	20	25	25	25	30
		Sanatsal faaliyete katılan öğrenci oranı	20	20	25	25	25	30
		Sportif faaliyete katılan öğrenci oranı	20	20	25	25	25	30
		Spor lisansı olan öğrenci oranı	-	-	-	-	-	-
<b>PG.2.1.6</b>	Okulda yapılan ortak etkinlik sayısı	2	3	3	3	4	5	
<b>PG.2.1.7</b>	Okul dışı öğrenme alanlarına katılan öğrenci oranı	-	-	20	20	20	30	

## Eylemler

No	Eylem İfadesi	Eylem Sorumlusu	Eylem Tarihi
1.	Öğrencilerin yeteneklerine uygun alanlarda bilimsel, kültürel, sanatsal, sportif ve toplum hizmeti alanlarında etkinliklere katılım sağlamaları amacıyla çocuk kulüpleri aktif hale getirilecektir.	Okul Yönetimi	Yıl İçinde
2	Müze, örenyeri, kütüphane tiyatro vb. etkinlikler planlanacaktır.	Okul Yönetimi	Yıl İçinde
3	Milli manevi ve kültürel değerlerimizi içeren Sosyal sorumluluk projeleri yürütülecektir.	Sınıf Öğretmenleri	Yıl İçinde
4	İl Çevre Orman Müdürlüğü ile işbirliği yapılarak çevre bilinci konusunda eğitimler düzenlenecektir.	Sınıf Öğretmenleri	Yıl İçinde
5	Öğrencilerin Çevre bilincine yönelik etkinliklere aktif katılımı teşvik edilecektir.	Sınıf Öğretmenleri	Yıl İçinde
6	Yetenek tarama uygulaması yapılacaktır.	Sınıf Öğretmenleri	Yıl İçinde
7	Yarışma duyurularının zamanında yapılması ve öğrencilerin teşvik edilmesi sağlanacaktır.	Sınıf Öğretmenleri	Yıl İçinde
8	Öğrencilerin ilgi istek yetenek ve kapasiteleri doğrultusunda egzersizler planlanması	Sınıf Öğretmenleri	Yıl İçinde

## **TEMA III: KURUMSAL KAPASİTE**

Stratejik Amaç 3: Okulumuzun beşeri, mali, fiziki ve teknolojik unsurları ile yönetim ve organizasyonu, eğitim ve öğretimin niteliğini ve eğitime erişimi yükseltecek biçimde geliştirilecektir.

Stratejik Hedef 3.1: Okulumuz personelinin mesleki yeterlilikleri ile iş doyumu ve motivasyonları artırılacaktır.

### **Performans Göstergeleri**

Öğretmen başına düşen öğrenci sayısı

Ödül alan personel oranı

Mesleki gelişim faaliyetlerine katılan personel oranı

Lisansüstü eğitim sahibi personel oranı

Bilimsel ve sanatsal etkinliklere katılan personel oranı

C düzeyi ve üzeri dil puanına sahip öğretmen oranı

Uluslararası hareketlilik programlarına katılan personel oranı

Öğretmen memnuniyet oranı

## Performans Göstergeleri

No	PERFORMANS GÖSTERGESİ	Mevcut	HEDEF				
		2018	2019	2020	2021	2022	2023
<b>PG.3.1.1</b>	Web 2 Araçları, STEM, Robotik Kodlama Eğitimleri Alan Öğretmen Oranı	-	-	25	25	25	50
<b>PG.3.1.2</b>	Tasarım Beceri Atölyelerine Yönelik Eğitim Alan Öğretmen Sayısı/Oranı	-	-	25	50	50	100
<b>PG.3.1.3</b>	Ders Dışı Eğitim/Egzersiz Faaliyetleri Yürüten Öğretmen Oranı	-	-	-	-	-	-
<b>PG.3.1.4</b>	Öğretmenlerin motivasyonunu artırmaya yönelik yapılan etkinlik sayısı	-	-	1	1	2	2
<b>PG.3.1.4</b>	Öğretmen başına düşen hizmet içi eğitim saati (Eğitim Öğretim Yılı İçi)	20	20	25	30	30	30
<b>PG.3.1.5</b>	Mesleki gelişim faaliyetlerine katılan personel oranı	100	100	100	100	100	100
<b>PG.3.1.6</b>	Öğrenci sayısı 30'dan fazla olan şube oranı %	0	0	0	0	0	0
<b>PG.3.1.7</b>	Lisansüstü eğitim sahibi personel oranı %	-	-	25	25	25	25
<b>PG.3.1.8</b>	Bilimsel ve sanatsal etkinliklere katılan personel oranı	-	-	-	-	-	25

## Eylemler

No	Eylem İfadesi	Eylem Sorumlusu	Eylem Tarihi
3.1.1.	Web 2 araçlarına yönelik öğretmen yeterliklerinin artırılması sağlanacaktır.	Milli Eğitim Müdürlüğü	Yıl İçerisinde
3.1.2	Öğretmenlerin Tasarım Beceri Atölyelerine Yönelik Eğitimlere teşviki sağlanacaktır.	Milli Eğitim Müdürlüğü	Yıl İçerisinde
3.1.3	Egzersizler konusunda öğretmenlerin desteği sağlanacaktır.	Sınıf Öğretmenleri	Yıl İçerisinde
3.1.4	Okul personeli ile kültürel, sanatsal sosyal ve sportif etkinlikler düzenlenecektir.	Okul Yönetimi	Yıl İçerisinde
3.1.5	Okul personelinin yüksek lisans ve üstü eğitime yönlendirilmesi için teşvik sağlanacaktır.	Okul Yönetimi	Yıl İçerisinde
3.1.6	Personelin mesleki gelişim faaliyetlerine katılımı desteklenecektir.	Milli Eğitim Müdürlüğü	Yıl İçerisinde
3.1.7	Öğretmenlerin dijital içerik geliştirmelerine yönelik eğitimler almaları sağlanacaktır.	Milli Eğitim Müdürlüğü	Yıl İçerisinde
3.1.8	Personelin proje eğitimi almaları sağlanacaktır.	Milli Eğitim Müdürlüğü	Yıl İçerisinde



**Stratejik Hedef 3.2:** Okulumuzun mali ve fiziksel altyapısı eğitim ve öğretim faaliyetlerinden beklenen sonuçların elde edilmesini temine edecek biçimde sürdürülebilirlik ve verimlilik esasına göre geliştirilecektir.

### **Performans göstergeleri**

Şube başına düşen öğrenci sayısı

Öğrenci başına düşen sosyal, sanatsal, sportif ve kültürel faaliyet alanı (metrekare)

Tasarruf edilen kaynak miktarı

Ulusal ve uluslararası projelerden alınan mali destek

Bakım ve onarım ihtiyaçlarının giderilme oranı

Donatım ihtiyaçlarının giderilme oranı

No	PERFORMANS GÖSTERGESİ	Mevcut	HEDEF				
		2018	2019	2020	2021	2022	2023
<b>PG.3.1.1</b>	FCL (Future Classroom Lab) Sayısı	-	-	-	-	-	-
<b>PG.3.1.2</b>	Eko Okul Kapsamında Yapılan Etkinlik Sayısı	-	-	-	-	2	3
<b>PG.3.1.3</b>	Beslenme Dostu Okul Sertifika Sayısı (0-1)	1	1	1	1	1	1
<b>PG.3.1.4</b>	Beyaz Bayrak Sertifika durumu (0-1)	1	1	1	1	1	1
<b>PG.3.1.5</b>	Kütüphanede yer alan kitap sayısı	400	500	600	700	1000	1200
<b>PG.3.1.6</b>	Kütüphaneden faydalanan öğrenci oranı	60	60	60	60	60	60
<b>PG.3.1.7</b>	Geri Dönüşüm Kapsamında Yapılan Etkinlik Sayısı	1	1	2	2	2	2

## Eylemler

No	Eylem İfadesi	Eylem Sorumlusu	Eylem Tarihi
3.1.1	Geleceğin Labarotuvuar Sınıflarının kurulumu için alternatif kaynakların hayata geçirilmesi	-	-
3.1.2	Elektrik Su Doğalgaz vb. harcamaların minimize edilmesi ve tasarruf kültürünün oluşturulmasına yönelik tedbir/eğitim ve etkinliklerin hayata geçirilmesi	Okul Yönetimi	Yıl İçerisinde
3.1.3	Beslenme Dostu Okul Sertifikasının alınmasına yönelik faaliyetlerin düzenlenmesi	Okul Yönetimi	Yıl İçerisinde
3.1.4	Beyaz Bayrak Sertifikasının alınmasına yönelik faaliyetlerin düzenlenmesi	Okul Yönetimi	Yıl İçerisinde
3.1.5	Alternatif kaynaklarla okul kütüphanesine kitap temin edilecektir.	Okul Yönetimi – Sınıf Öğretmenleri	Yıl İçerisinde
3.1.6	Öğrencilere kütüphaneden faydalanmalarına yönelik faaliyetler yapılacaktır.	Okul Yönetimi – Sınıf Öğretmenleri	Yıl İçerisinde
3.1.7	Atık Pil, Sıfır Atık vb. konularda paydaş işbirliği ile etkinlikler planlanacaktır.	Okul Yönetimi – Sınıf Öğretmenleri	Yıl İçerisinde

**Stratejik Hedef 3.3:** Okulumuzun yönetsel süreçleri, etkin bir izleme ve değerlendirme sistemiyle desteklenen, katılımcı, şeffaf ve hesap verebilir biçimde geliştirilecektir.

### Performans göstergeleri

Veli toplantılarına katılım oranı

Okul internet sayfasının görüntülenme sayısı

Paydaşların karar alma süreçlerine katılımı için gerçekleştirilen faaliyet sayısı

Veli memnuniyet oranı

No	PERFORMANS GÖSTERGESİ	Mevcut	HEDEF				
		2018	2019	2020	2021	2022	2023
<b>PG.3.1.1</b>	Veli memnuniyet oranı (%)	60	65	70	70	80	90
<b>PG.3.1.2</b>	Çalışan Memnuniyet oranı (%)	80	80	90	90	90	100
<b>PG.3.1.3</b>	Okul sitelerine giren yıllık haber sayısı	4	5	8	10	10	15
<b>PG.3.1.4</b>	Okul internet sitesi yıllık ziyaretçi sayısı	900	1000	1100	1200	1200	1500

## Eylemler

No	Eylem İfadesi	Eylem Sorumlusu	Eylem Tarihi
3.1.1	Velilerin görüşlerinin dikkate alındığı bir yönetim anlayışı benimsenecektir.	Okul Yönetimi	Yıl İçerisinde
3.1.2	İyileştirmeye açık alanlara yönelik tedbirler alınacaktır.	Okul Yönetimi	Yıl İçerisinde
3.1.3	Okul internet sitesi güncellenecektir.	Okul Yönetimi	Yıl İçerisinde
3.1.4	Okul internet sitesi duyurusu köyde yapılacaktır.	Okul Yönetimi	Yıl İçerisinde

## V. BÖLÜM: MALİYETLENDİRME

2019-2023 Stratejik Planı Faaliyet/Proje Maliyetlendirme Tablosu

Kaynak Tablosu	2019	2020	2021	2022	2023	Toplam
Genel Bütçe	-	-	-	-	-	-
Valilikler ve Belediyelerin Katkısı	-	-	-	-	-	-
Diğer (Okul Aile Birlikleri)	600	700	800	900	1000	1000
<b>TOPLAM</b>	600	700	800	900	1000	1000

## VI. BÖLÜM: İZLEME VE DEĞERLENDİRME

Okulumuz Stratejik Planı izleme ve değerlendirme çalışmalarında 5 yıllık Stratejik Planın izlenmesi ve 1 yıllık gelişim planının izlenmesi olarak ikili bir ayrıma gidilecektir.

Stratejik planın izlenmesinde 6 aylık dönemlerde izleme yapılacak denetim birimleri, il ve ilçe millî eğitim müdürlüğü ve Bakanlık denetim ve kontrollerine hazır halde tutulacaktır.

Yıllık planın uygulanmasında yürütme ekipleri ve eylem sorumlularıyla aylık ilerleme toplantıları yapılacaktır. Toplantıda bir önceki ayda yapılanlar ve bir sonraki ayda yapılacaklar görüşülüp karara bağlanacaktır.

## **EKLER:**

**Öğretmen, öğrenci ve veli anket örnekleri klasör ekinde olup okullarınızda uygulanarak sonuçlarından paydaş analizi bölümü ve sorun alanlarının belirlenmesinde yararlanabilirsiniz.**